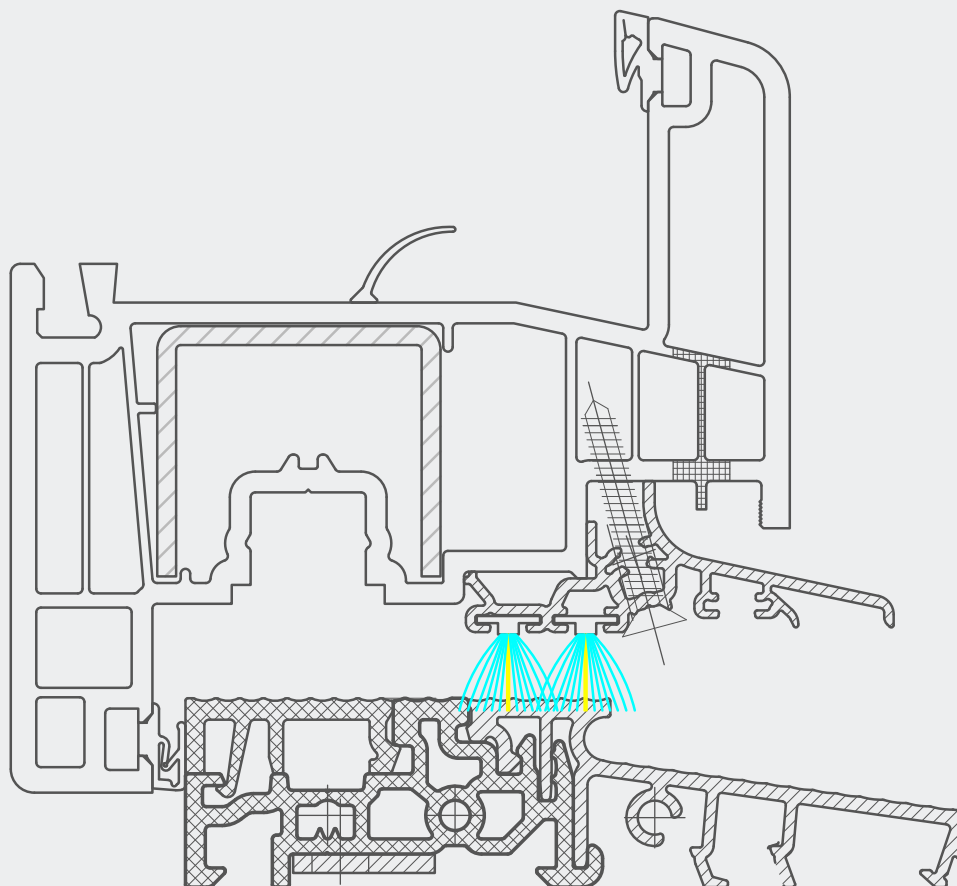


INSTRUKCJA MONTAŻU PROGÓW COMBI

GEALAN

G9000

technika
progowa



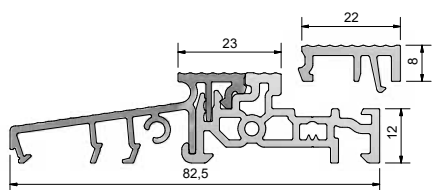
//ALUMASTER®
WINDOWS AND DOORS SOLUTIONS



Spis treści

Zestawienie elementów	2
Montaż łączników pionowych	5
Montaż łączników poziomych	7
Montaż słupków stałych	9
Montaż okuć do progu.....	10
Montaż okapnika skrzydła czynnego	11
Montaż okapnika skrzydła biernego	12
Montaż szklenia stałego	15
Drzwi otwierane na zewnątrz	16
Certyfikaty	18

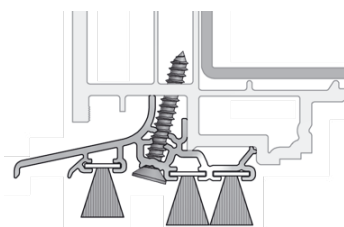
ZESTAWIENIE ELEMENTÓW



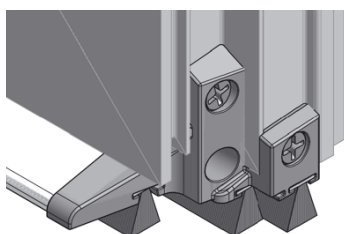
Próg ciepły 82,5 mm, 82,5 x 20 x 4500, EV1, PCV szary, folia ochronna			
Numer	Profil podprogowy	Opis	Opakowanie/m
GG-TS88310	GG-TSUK6230, GG-TSUK6265 wszystkie TSUK, profile podprogowe Gealan	z listwą klipsującą FL22 mm	45



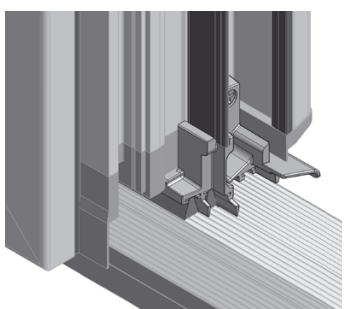
Aluminiowa nakładka drzwi zewnętrznych			
Numer	Próg	Kolor	Opakowanie/m
GG-TSA8831	GG-TS88310	EV1	45



Okapnik aluminiowy z podwójnym doszczelnieniem, 1950 mm Numer: WSA88302 / uszczelka 1 / uszczelka 2			
Numer	Kolor	System	Opakowanie/kpl.
GG-WSA88302/BD10/BD10	EV1	Gealan 9000	25



Zakończenia okapnika - komplet				
Numer	Kolor	Okapnik	System	Opakowanie/kpl.
GG-EKW88302	szary	GG-WSA88302/...	Gealan 9000	50

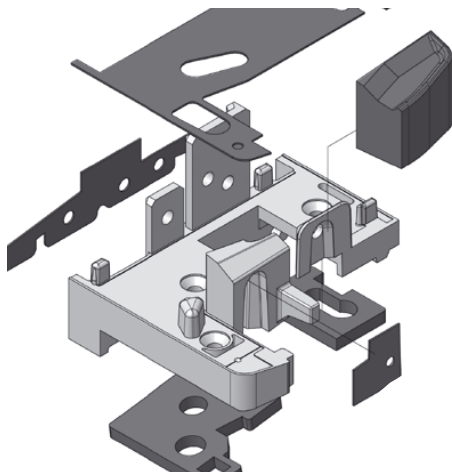


Łącznik słupka ruchomego					
Numer	System	Słupek ruchomy	Zaślepka słupka	DIN	Opakowanie/szt.
GG-STK88302L	9000	6012, 6020	6403, 6425	lewy	10
GG-STK88302R	9000	6012, 6020	6403, 6425	prawy	10
GG-STK88304L	9000	6012, 6020, 6042	6427, 6425	lewy	10
GG-STK88304R	9000	6012, 6020, 6042	6427, 6425	prawy	10
GG-STK88303L	9000	6029, 6301	6424, 6423	lewy	10
GG-STK88303R	9000	6029, 6301	6424, 6423	prawy	10



Listwa drzwi zewnętrznych z uszczelką, 1950 mm TD5015/uszczelka 1 (patrz uszczelki)			
Numer	Kolor	Opis	Opakowanie/kpl.
GG-TD5015/BD12	EV1	uniwersalna	25

ZESTAWIENIE ELEMENTÓW

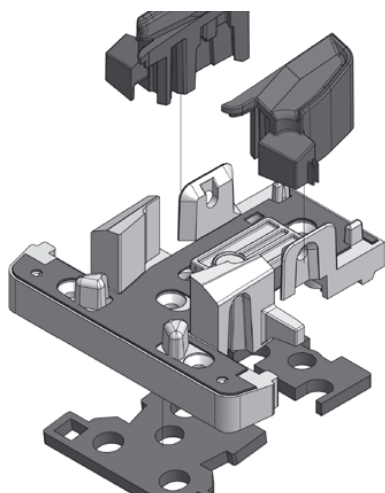


GEALAN S9000 Łącznik pionowy ramy tworzywowy z wiatrostopem i uszczelką samoprzylepną

Numer	System	Profil	Szerokość	Opakowanie/ kpl.
GG-SH883-6001	9000 AD	6001	70 mm	20
GG-SH883-6002	9000 MD	6002	70 mm	20
GG-SH883-6015	9000 AD	6015	84 mm	20
SGG-H883-6016	9000 MD	6016	84 mm	20
GG-SH883-6035	9000 AD	6035	118 mm	20
GG-SH883-6036	9000 MD	6036	118 mm	20

GEALAN S9000+ Łącznik pionowy ramy, tworzywowy z uszczelką samoprzylepną

Numer	System	Profil	Szerokość	Opakowanie/ kpl.
GG-H883-6004	9000+ MD	6004	70 mm	20
GG-SH883-6009	9000+ MD	6009	84 mm	20
GG-SH883-6085	9000+ MD	6085	113 mm	20

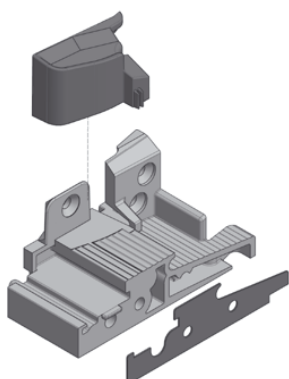


GEALAN S9000- Łącznik słupka stałego, tworzywowy z uszczelką samoprzylepną

Numer	System	Profil	Szerokość	Opakowanie/ szt.
GG-MH883-6049 AD	9000 AD	6049	92 mm	20
GG-MH883-6050 MD	9000 MD	6050	92 mm	20
GG-MH883-6021 AD	9000 AD	6021, 6053	108 mm	20
GG-MH883-6022 MD	9000 MD	6022, 6054	108 mm	20

Łącznik słupka stałego, tworzywowy z uszczelką samoprzylepną

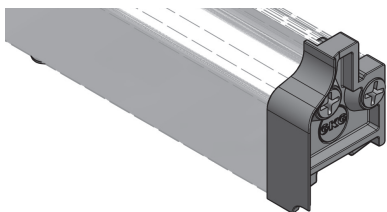
Numer	System	Profil	Szerokość	Opakowanie/ szt.
GG-MH883-6057	9000+ MD	6057	92 mm	20
GG-MH883-6058	9000+ MD	6058	108 mm	20



Łącznik poziomy ramy, tworzywowy z wiatrostopem i uszczelką boczną w komplecie

Numer	Kolor	System	Opis	Opakowanie/ kpl.
GG-SA883-01/AD	szary	S9000 AD	z wiatrostopem	20
GG-SA883-02/MD	szary	S9000 MD	z wiatrostopem	20

ZESTAWIENIE ELEMENTÓW

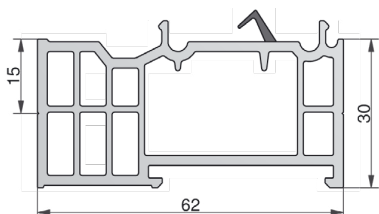


Nakładka stałego szklenia z aluminium EV1

Numer	Próg	Kolor	Opakowanie/m
GG-TSAF8832	GG-TS88310	EV1	50

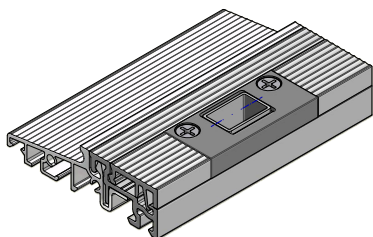
Zakończenia nakładki stałego szklenia

Numer	Nakładka	Kolor	Opakowanie/kpl.
GG-EKF88301	GG-TSAF8831, GG-TSAF8832	szary	20



Profile podprogowe z PCV, L = 4500 mm

Numer	Kolor	Wymiary	Opakowanie/m
GG-TSUK6230	szary	62 x 30 mm	36
GG-TSUK6265	szary	62 x 65 mm	36



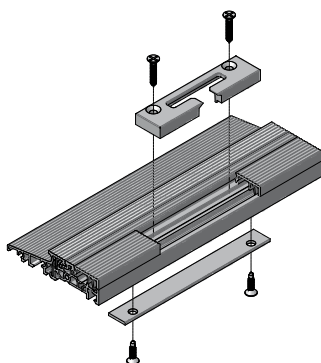
Zaczepek ryglujący próg, 2-częściowy z regulacją, uniwersalny

Numer	Opis	Listwa klipsująca	Opakowanie/m
GG-SST5000	rygiel 10 mm	22 mm	20
GG-SST5012	rygiel 12 mm	22 mm	20



ZACZEPY SYSTEMOWE do progu COMBI FL22

AXOR	S6102-13-N03	Zaczepek dolny 13/22
MACO	368056	Zaczepek dolny iS
ROTO	856739	Zaczepek dolny
SIEGENIA	TRKU0100	Zaczepek dolny S-ES FH A3520
WINKHAUS	4994366	Zaczepek dolny SBK.K.10.BS



Wzmocnienie zaczepeku COMBI PLUS, stal cynkowa

Numer	Próg	Wymiary	Opakowanie/szt.
GG-SSTA-13-152	Combi plus	130 x 15 mm	50

MONTAŻ ŁĄCZNIKÓW PIONOWYCH SH

PRZYGOTOWANIE

1. Upewnij się, że posiadasz łącznik SH odpowiednio dobrany do ościeżnicy:

ŁĄCZNIK PIONOWY **GG-SH883-6001** do ościeżnicy nr 6001

ŁĄCZNIK PIONOWY **GG-SH883-6002** do ościeżnicy nr 6002

ŁĄCZNIK PIONOWY **GG-SH883-6004** do ościeżnicy nr 6004

ŁĄCZNIK PIONOWY **GG-SH883-6015** do ościeżnicy nr 6015

ŁĄCZNIK PIONOWY **GG-SH883-6016** do ościeżnicy nr 6016

ŁĄCZNIK PIONOWY **GG-SH883-6009** do ościeżnicy nr 6009

ŁĄCZNIK PIONOWY **GG-SH883-6035** do ościeżnicy nr 6035

ŁĄCZNIK PIONOWY **GG-SH883-6036** do ościeżnicy nr 6036

ŁĄCZNIK PIONOWY **GG-SH883-6085** do ościeżnicy nr 6085

2. Sprawdź zawartość dostarczonego kompletu łącznika SH:

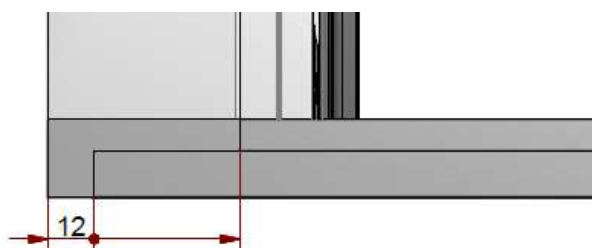
- łącznik prawy i lewy wykonany z szarego PCV
- dwie uszczelki samoprzylepne
- dwa wiatrostopy - lewy i prawy (S9000)

3. Upewnij się, że wymiar przygotowanego do konstrukcji skrzydła uwzględnia 10 mm nachodzenia skrzydła na próg. (rys. 1)

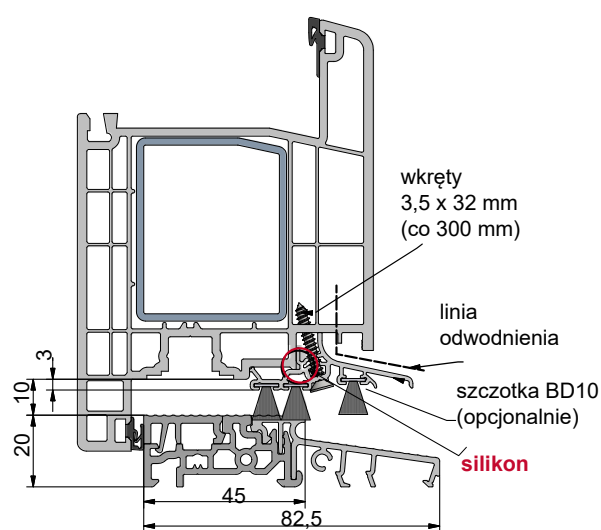
4. Przygotuj ościeżnicę tak, aby jej wysokość była o 20 mm niższa niż całkowita wysokość konstrukcji.

5. Dotnij próg według wzoru:

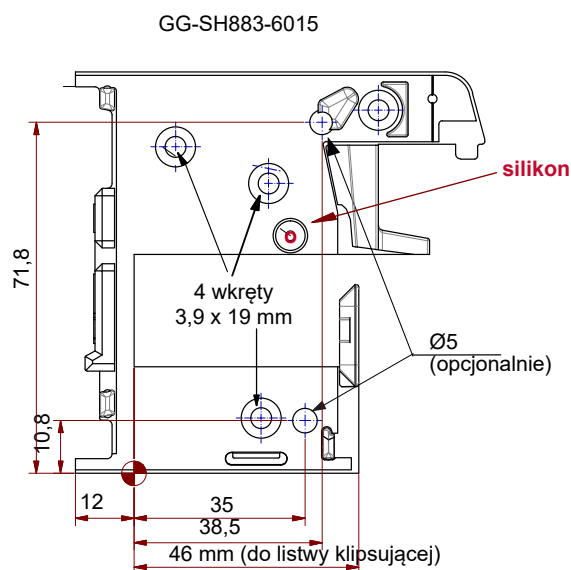
DŁUGOŚĆ PROGU (TS)
= szerokość konstrukcji – 24 mm



rys. 2



rys. 1



rys. 3

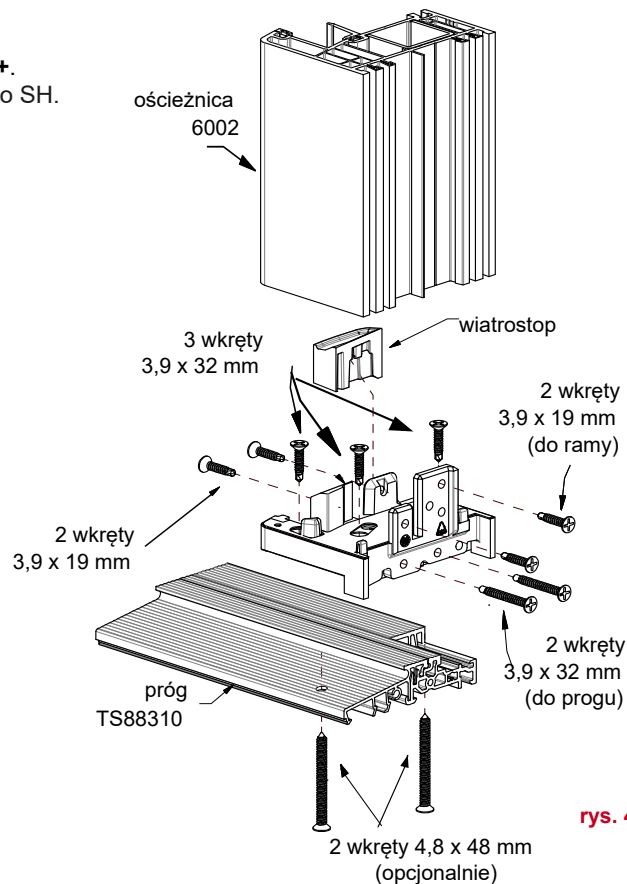
MONTAŻ ŁĄCZNIKÓW PIONOWYCH SH

MONTAŻ

Przebieg montażu ilustruje rysunek. (rys. 4) dla S9000, (rys. 5) dla S9000+.
Prawidłowe połączenie progów z ościeżnicą za pomocą łącznika pionowego SH.

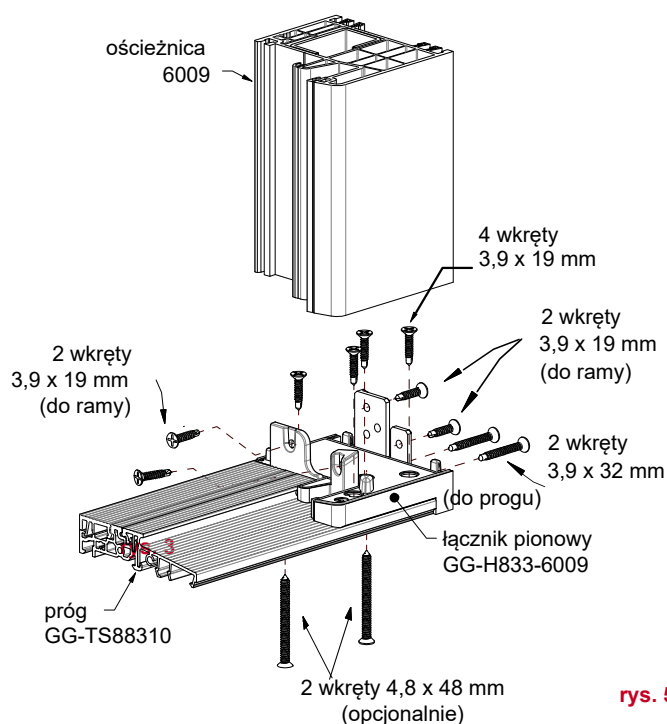
1. Łączniki pionowe SH prawy i lewy umieść na końcach progów i przykręć je do progów, wkręcając po 2 wkręty 4 x 30 mm z każdego boku.
2. Przymocuj łączniki do progów, wykorzystując wkręty samowierzące o wymiarze 3,9 x 19 mm, wkręcając je w szlifowane otwory od góry.
3. Przez pozostałe otwory łączników (bez fazy) wprowadź silikon tak, aby całkowicie wypełnił znajdujące się u dołu łączników kanały między łącznikami a progami. (rys. 4)
4. Naklej na łączniki uszczelki samoprzylepne poziome.
5. Nałóż ościeżnicę na połączone z progami łączniki tak, aby ciasno do nich przylegała (zaleca się wykorzystanie długich zacisków).
6. Połącz ościeżnicę z łącznikami za pomocą wkrętów 3,9 x 19 mm - 2 szt. od zewnętrznej strony ościeżnicy.
7. Załóż wiatrostopy od wewnętrznej strony ościeżnicy, wsuwając na prowadzenie w łączniku od góry. (Gealan S9000)
8. Opcjonalnie wkręć 2 wkręty 4,8 x 48 mm od spodu progów, wcześniej nawiercając otwór w progach wiertłem Ø5.

GEALAN S9000 (z wiatrostopami)



rys. 4

GEALAN S9000+ (bez wiatrostopów)



rys. 5

MONTAŻ ŁĄCZNIKÓW POZIOMYCH SA

PRZYGOTOWANIE

1. Upewnij się, że posiadasz łącznik SH odpowiednio dobrany do ościeżnicy:

ŁĄCZNIK POZIOMY **GG-SA883-01/AD** - wszystkie ościeżnice **AD**

ŁĄCZNIK POZIOMY **GG-SA883-02/MD** - wszystkie ościeżnice **MD**

2. Sprawdź zawartość dostarczonego kompletu łącznika SA:

- łącznik prawy i lewy wykonany z szarego PCV
- dwa wiatrostopy - lewy i prawy
- dwie ramowe uszczelki samoprzylepne
- dwie progowe uszczelki samoprzylepne

3. Przygotuj ościeżnicę tak, aby jej wysokość była równa całkowitej wysokości konstrukcji.

4. Usuń uszczelkę przylgową i środkową ościeżnicy (MD) na wysokości 15 mm od dolnej krawędzi.

5. Wypełnij wręb zaczepowy ościeżnicy silikonem na styku z łącznikiem (**rys. 7**)

6. Dotnij próg według wzoru:

DŁUGOŚĆ PROGU:

Ościeżnica nr **6001**, szerokość konstrukcji – **154 mm**

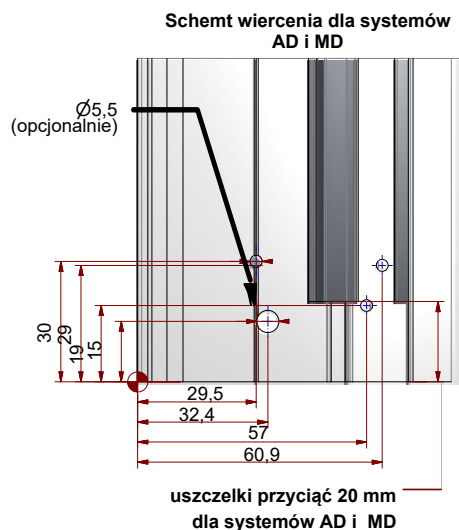
Ościeżnica nr **6002**, szerokość konstrukcji – **154 mm**

Ościeżnica nr **6015**, szerokość konstrukcji – **182 mm**

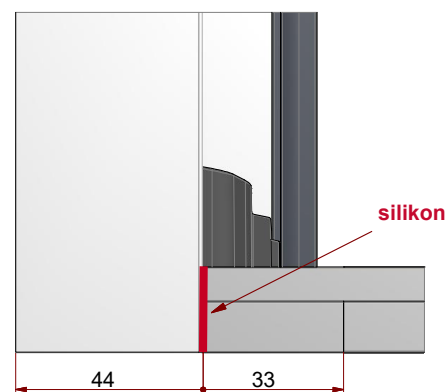
Ościeżnica nr **6016**, szerokość konstrukcji – **182 mm**

Ościeżnica nr **6035**, szerokość konstrukcji – **240 mm**

Ościeżnica nr **6036**, szerokość konstrukcji – **240 mm**



rys. 6



rys. 7

MONTAŻ ŁĄCZNIKÓW POZIOMYCH SA

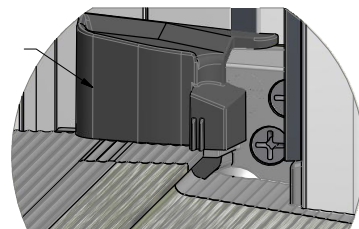
MONTAŻ

Przebieg montażu ilustruje rysunek (rys. 8)

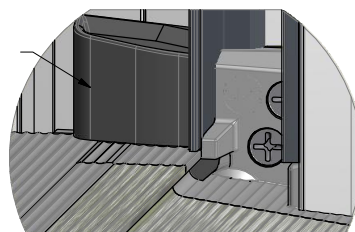
Prawidłowe połączenie progu z ościeżnicą za pomocą łącznika pionowego dla systemu AD i MD.

1. Łączniki poziome SA prawy i lewy umieść na końcach progu, włóż pomiędzy nie uszczelkę samoprzylepną przykręć je do progu, wkręcając po 2 wkręty o wymiarze 4 x 30 mm z każdego boku.
2. Przyklej na zewnętrznej stronie łączników samoprzylepne uszczelki ramowe i tak przygotowany element wstaw pomiędzy ościeżnicę. Dolna krawędź progu musi licować się z dolną krawędzią ościeżnicy.
3. Wręb zaczepowy w ościeżnicy wypełnij silikonem na całej wysokości przylegania 20 mm. (rys. 7)
4. Przymocuj łącznik do progu. Przykręć 3 wkręty samowierzące o wymiarze 3,9 x 19 mm w sfazowane otwory łącznika od wewnętrznej strony ościeżnicy.
5. Wsuń od góry wiatrostopy na prowadzenie w łączniku od wewnętrznej strony ościeżnicy.
6. Skręć całość wkrętem 5 x 60 mm od zewnętrznej strony ościeżnicy.

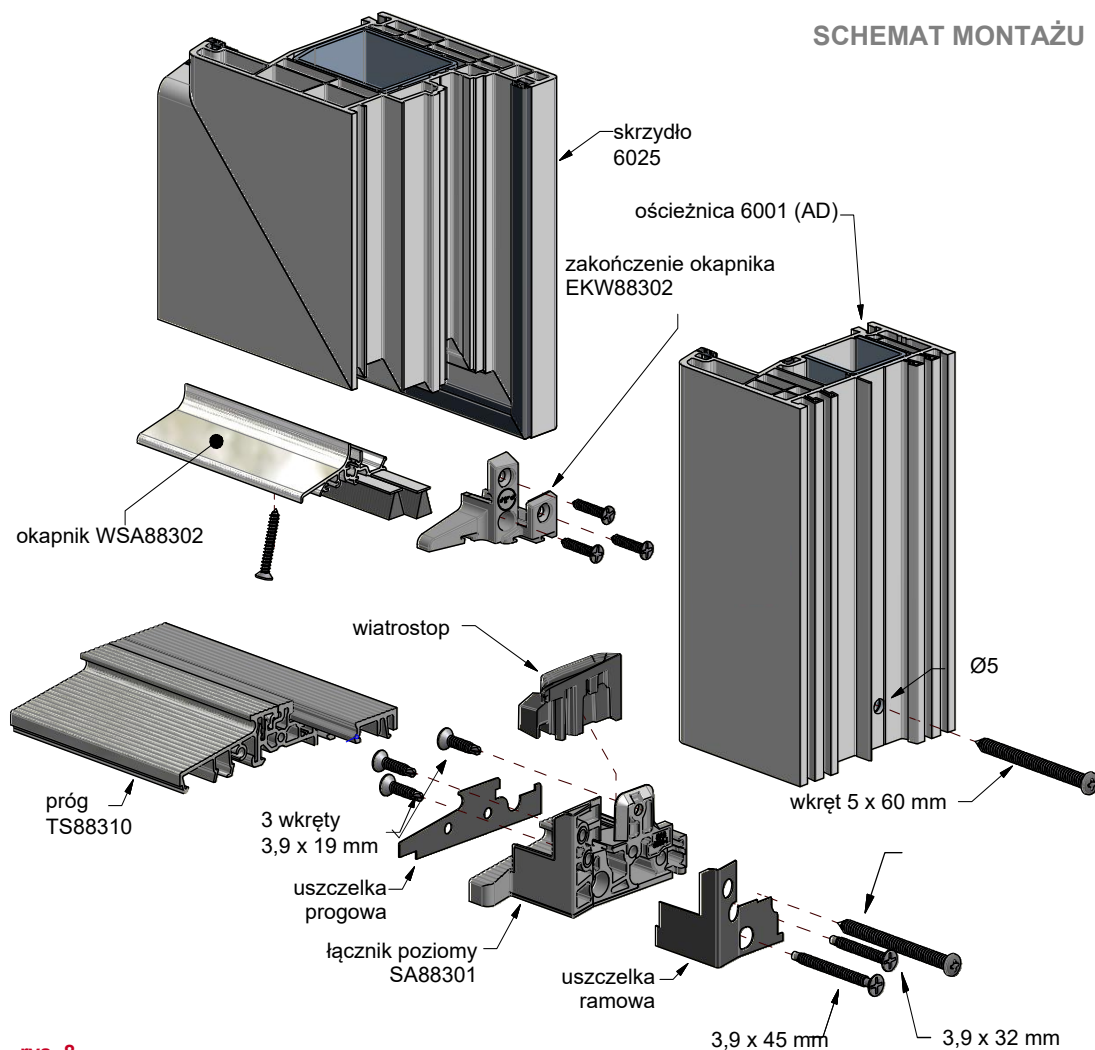
wiatrostop AD



wiatrostop MD



SCHEMAT MONTAŻU



rys. 8

MONTAŻ SŁUPKA STAŁEGO

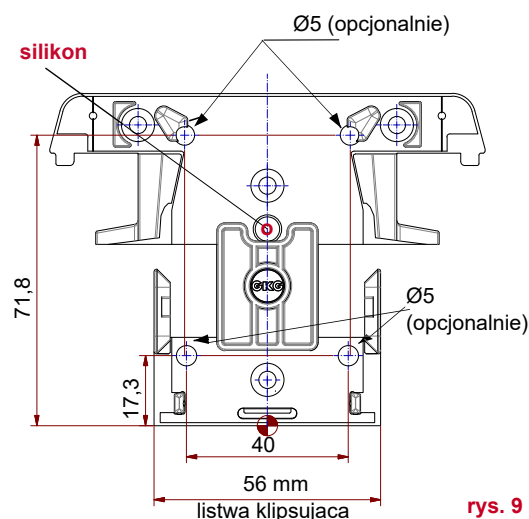
PRZYGOTOWANIE

- Upewnij się, że posiadasz łącznik słupka stałego MH odpowiednio dobrany do profilu:

Łącznik słupka **GG-MH883-6006** - do słupka 6049 (AD 92 mm)
 Łącznik słupka **GG-MH883-6050** - do słupka 6050 (MD 92 mm)
 Łącznik słupka **GG-MH883-6021** - do słupka 6021, 6053 (AD 122 mm)
 Łącznik słupka **GG-MH883-6022** - do słupka 6022, 6054 (AD 122 mm)

- Sprawdź zawartość dostarczonego kompletu łącznika MH:
 - łącznik wykonany z szarego PCV wraz z uszczelką
 - dwa wiatrostopy - lewy i prawy (dla S9000)
- Przygotuj profil słupka tak, aby dołem długość profilu uwzględniała 20 mm (wysokość progów).

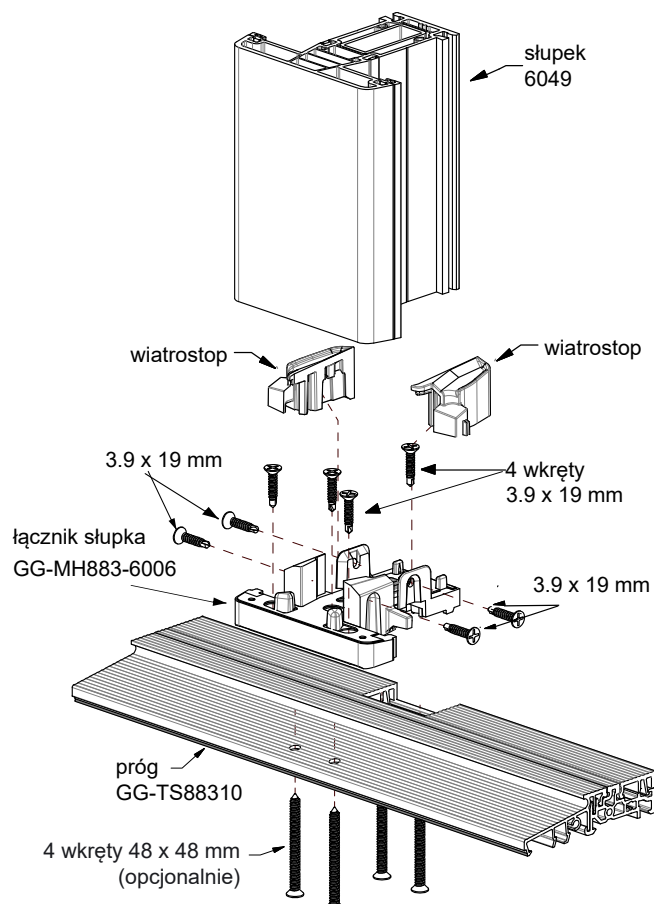
MH883-6021



MONTAŻ

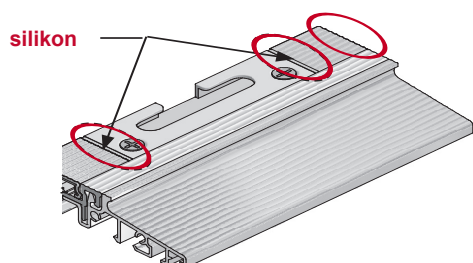
Przebieg montażu ilustruje rysunek. Prawidłowe połączenie progów z ościeżnicą za pomocą łącznika słupka stałego MH. (rys. 10)

- Przymocuj łączniki do progów. Wykorzystaj wkręty samowierzące o wymiarze 3,9 x 19 mm, wkręcając je w szlifowane otwory.
- Przez pozostałe otwory łączników (bez fazowania) wprowadź silikon tak, aby całkowicie wypełnił znajdujące się u dołu łącznika kanały (między łącznikami a progiem).
- Naklej na łącznik uszczelkę samoprzylepną.
- Nałóż profil słupka na połączony z progiem łącznik, tak aby ciasno do niego przylegał (zaleca się wykorzystanie długich zacisków).
- Połącz słupek z łącznikiem za pomocą wkrętów 3,9 x 19 mm 4 szt. od góry.
- Założ wiatrostopy wsuwając na prowadzenia w łączniku od góry.
- Opcjonalnie wkręć 4 wkręty 4,8 x 48 mm od spodu progów, wcześniej nawiercając otwory w progu Ø5.



MONTAŻ OKUĆ W PROGU

ZACZEP ANTYWŁAMANIOWY DOLNY



rys. 11

- **Montaż zawiasu dolnego** przeprowadź zgodnie z wytycznymi producenta okuć. Przy standardowym montażu zawiasu skrzydła zachowując luz wrębowy 10 mm od progu zastosuj szablon zawiasu dolnego sfrezowanego o **2 mm** (montaż z listwą klipsującą), lub na standardowy szablon ramy doklej podkładkę **6 mm** przy montażu bez listwy klipsującej. (rys. 1)

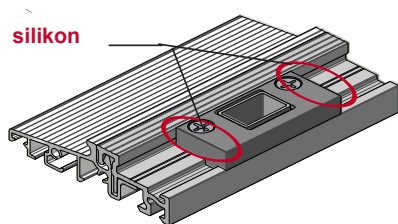
- **Silikonuj** wszystkie miejsca styku listwy klipsującej z zaczepami i łącznikami progu. (rys. 11)

- **Listwy klipsujące** dokładnie przytnij na wymiar bez niepożądanego luzu. Montaż listwy klipsującej w progu polega na włożeniu jej od zewnętrznej strony progu. Następnie zatrzaskujemy, dociskając listwę do górnej półki progu. (rys. 13)

- **Zaczepty antywłamaniowe** w progu zamocuj zgodnie z technologią producenta okuć. Koniecznie wykorzystaj narożnik dolny z długim bolcem w oknach balkonowych (dedykowane do luzu wrębu okuciowego 18 mm). (rys. 14)

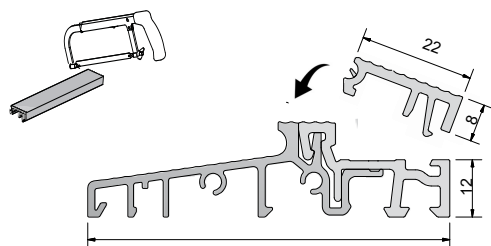
- **Zaczepek ryglujący SST** zamocuj do progu we właściwym dla rygła dolnego miejscu. Zaczepek ryglujący umożliwi stosowanie rygli o max. średnicy do $\varnothing 12$ mm. Koniecznie wykonaj frezowania zgodnie z rysunkiem. (rys. 15)

ZACZEP RYGLUJĄCY z regulacją



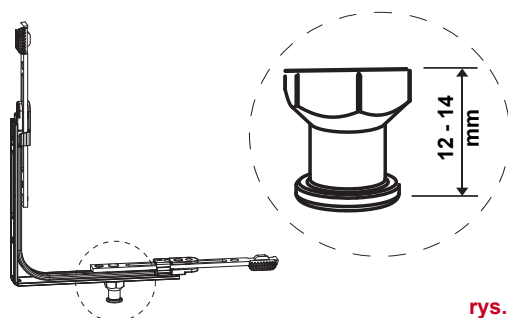
rys. 12

PRÓG Z LISWĄ KLIPSUJĄCĄ



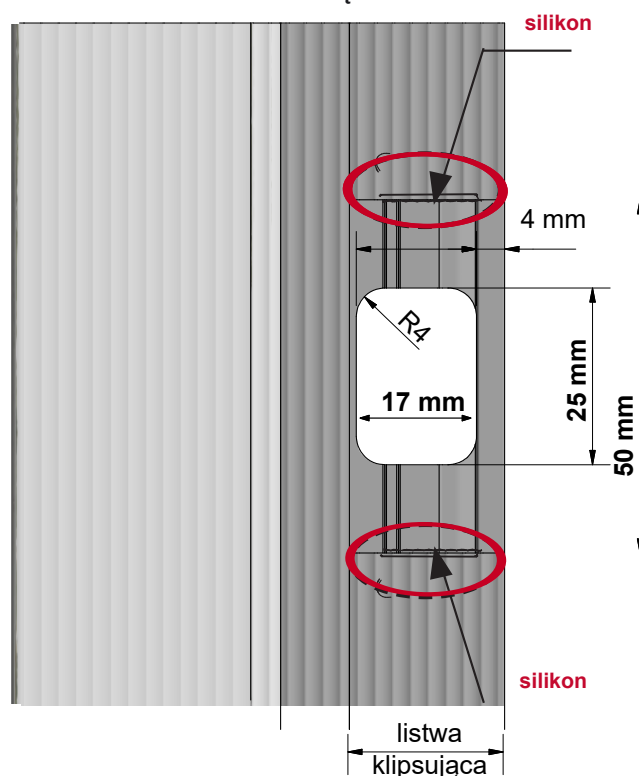
rys. 13

NAROŻNIK DOLNY Z DŁUGIM BOLCEM



rys. 14

PRZYGOTOWANIE PROGU ZACZEP RYGLUJĄCY SST



rys. 15

MONTAŻ OKAPNIKA SKRZYDŁA CZYNNEGO

OKAPNIK SKRZYDŁA GG-WSA88302/BD10/BD10

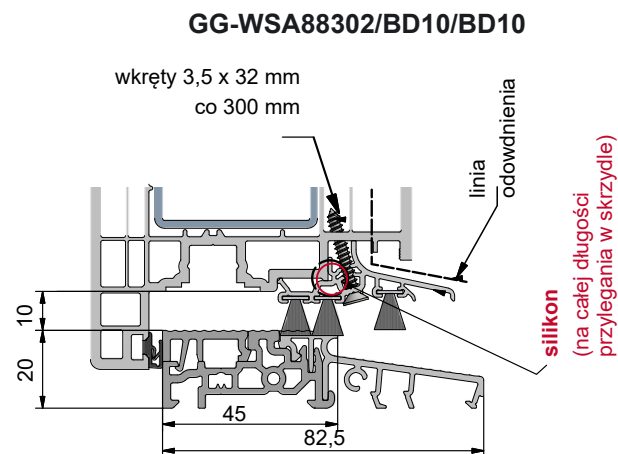
- aluminium anoda EV1
- długość 1950 mm
- w komplecie 2 szczotki 10 mm

ZAKOŃCZENIE OKAPNIKA GG-EW88302

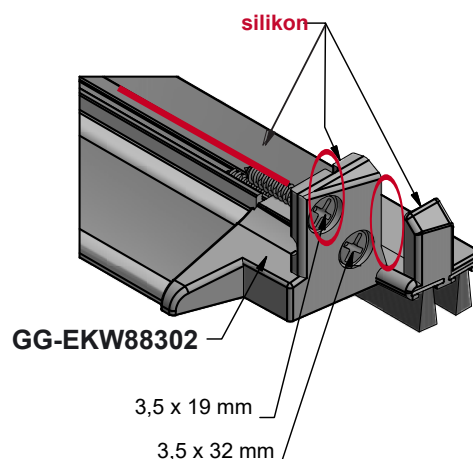
- wykonany z szarego PCV
- w komplecie wkręty ze stali nierdzewnej (3,5 x 19 mm oraz 3,5 x 32 mm)
- komplet zawiera zakończenie lewe i prawe

Dotnij okapnik według wzoru:

**DŁUGOŚĆ OKAPNIKA (WSA)
SKRZYDŁA CZYNNEGO
= szerokość skrzydła – 88 mm**



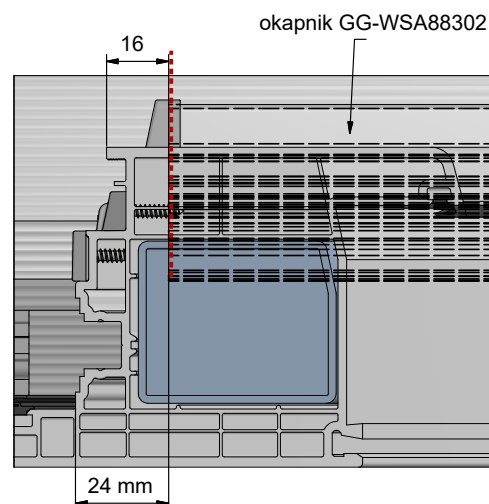
rys.16



rys. 17

MONTAŻ

1. Do przyciętego na wymiar okapnika przykręć zakończenia EKW wkrętami 3,5 x 32 mm ze stali nierdzewnej. (rys. 18)
2. Miejsce styku okapnika wraz z zakończeniami uszczelnij silikonem na całej długości przylegania. (rys. 18)
3. Przykręć okapnik do skrzydła od dołu wkrętami 3,5 x 32 mm ze stali nierdzewnej po 50 mm od skraju skrzydła i co 300 mm na całej jego długości. (rys. 15), (rys. 17)
4. Przykręć zakończenia do skrzydła z boku wkrętami 3,5 x 19 mm ze stali nierdzewnej.
5. Wsuń 2 szt. uszczelki BD10 do okapnika na całą długość okapnika wraz z zakończeniami i zabezpiecz przed ich przesunięciem z jednej strony klejem sekundowym.



rys. 18

MONTAŻ OKAPNIKA SKRZYDŁA BIERNEGO GG-STK88304

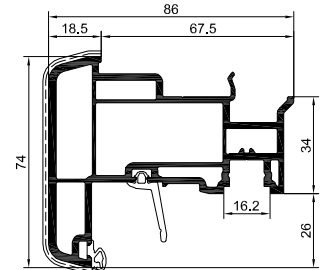
MONTAŻ

1. Profil słupka ruchomego wraz zaśplkami (górną i dolną) przymocuj do skrzydła zgodnie z technologią przewidzianą przez systemodawcę profili.
2. Upewnij się, że posiadasz łącznik słupka ruchomego STK odpowiednio dobrany do profilu:

ŁĄCZNIK SŁUPKA RUCHOMEGO:

- **GG-STK88304L** - do słupka nr **6012 + 6403, 6427** (skrzydło bierne lewe)
- **GG-STK88304R** - do słupka nr **6012 + 6403, 6427** (skrzydło bierne prawe)

SŁUPEK RUCHOMY nr 6012



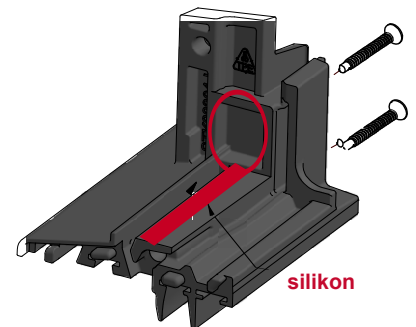
rys. 19

3. Do przyciętego na wymiar okapnika przykręć od strony zawiasowej zakończenie EKW wkrętem 3,5 x 32 mm ze stali nierdzewnej. (rys. 18)
4. Miejsce styku okapnika z zakończeniem uszczelnij silikonem na całej długości przylegania do skrzydła. (rys. 18)
5. Przykręć okapnik od spodu do skrzydła wkrętami 3,5 x 32 mm ze stali nierdzewnej po 50 mm od skrajnych boków okapnika i maksymalnie co 300 mm na całej jego długości. (rys. 16)
6. Przykręć końcówkę STK wkrętem ze stali nierdzewnej 3.5 x 19 mm od strony zamykającej do skrzydła, uprzednio uszczelnij silikonem. (rys. 20)
7. Wsuń 2 szt. uszczelki BD10 do okapnika na całą długość okapnika wraz z zakończeniami i zabezpiecz przed ich przesunięciem z jednej strony klejem sekundowym.

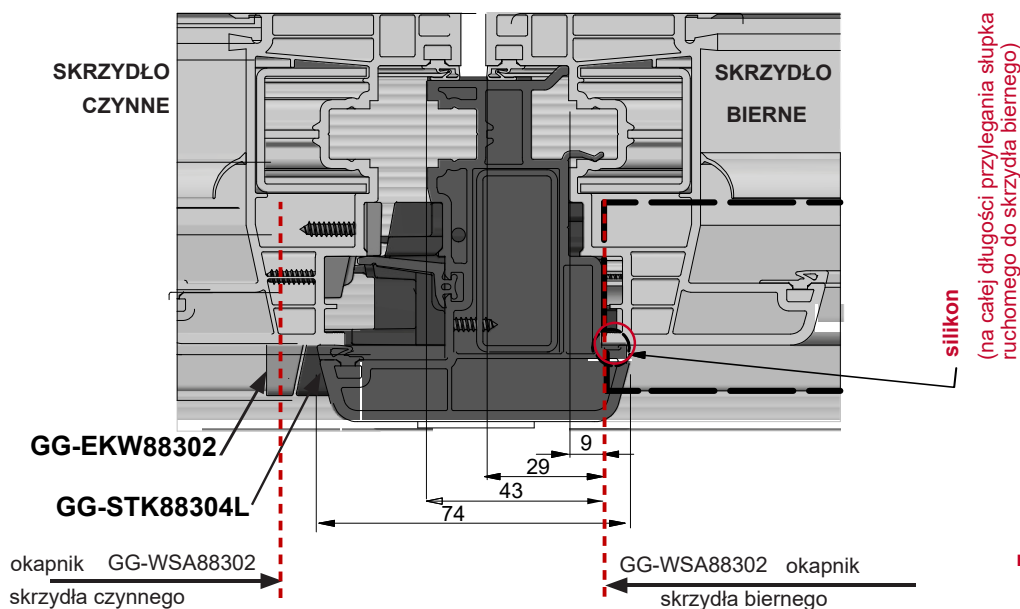
DŁUGOŚĆ OKAPNIKA SKRZYDŁA BIERNEGO
= szerokość skrzydła (bez słupka) – 73 mm

GG-STK88304L

2 szt. wkręt
3,5 x 19 mm



rys. 20



rys. 21

MONTAŻ OKAPNIKA SKRZYDŁA BIERNEGO GG-STK88304

MONTAŻ

1. Profil słupka ruchomego wraz zaśplkami (górną i dolną) przymocuj do skrzydła zgodnie z technologią przewidzianą przez systemodawcę profili.
2. Upewnij się, że posiadasz łącznik słupka ruchomego STK odpowiednio dobrany do profilu:

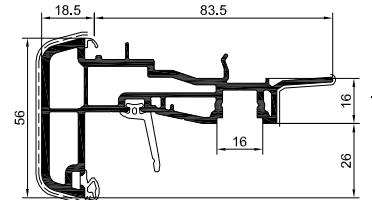
ŁĄCZNIK SŁUPKA RUCHOMEGO:

- **GG-STK88304L** - do słupka nr **6020 + 6425** (skrzydło bierne lewe)
- **GG-STK88304R** - do słupka nr **6020 + 6425** (skrzydło bierne prawe)

3. Do przyciętego na wymiar okapnika przykręć od strony zawiasowej zakończenie EKW wkrętem 3,5 x 32 mm ze stali nierdzewnej. (rys. 18)
4. Miejsce styku okapnika z zakończeniem uszczelnij silikonem na całej długości przylegania do skrzydła. (rys. 18)
5. Przykręć okapnik od spodu do skrzydła wkrętami 3,5 x 32 mm ze stali nierdzewnej po 50 mm od skrajnych boków okapnika i maksymalnie co 300 mm na całej jego długości. (rys. 16)
6. Przykręć końcówkę STK wkrętem ze stali nierdzewnej 3.5 x 19 mm od strony zamykającej do skrzydła, uprzednio uszczelnij silikonem. (rys. 20)
7. Wsuń 2 szt. uszczelki BD10 do okapnika na całą długość okapnika wraz z zakończeniami i zabezpiecz przed ich przesunięciem z jednej strony klejem sekundowym.

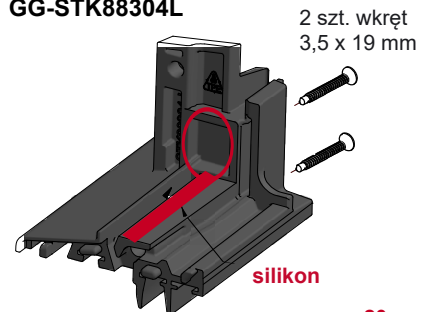
DŁUGOŚĆ OKAPNIKA SKRZYDŁA BIERNEGO
= szerokość skrzydła (bez słupka, bez przyłgi) – 71 mm

SŁUPEK RUCHOMY nr 6020

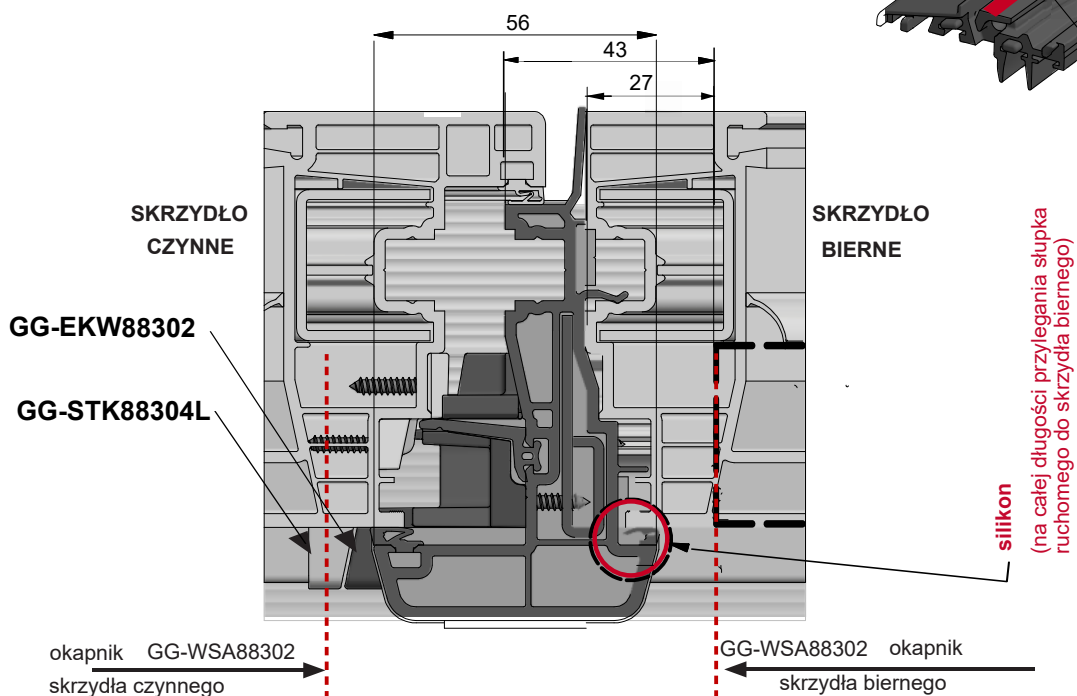


rys. 22

GG-STK88304L



rys. 20



rys. 23

MONTAŻ OKAPNIKA SKRZYDŁA BIERNEGO GG-STK88302

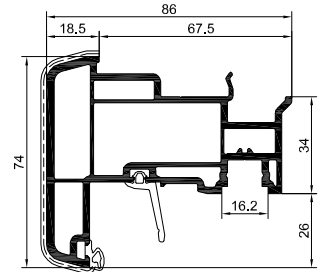
MONTAŻ

1. Profil słupka ruchomego wraz zaśplkami (górną i dolną) przymocuj do skrzydła zgodnie z technologią przewidzianą przez systemodawcę profili.
2. Upewnij się, że posiadasz łącznik słupka ruchomego STK odpowiednio dobrany do profilu:

ŁĄCZNIK SŁUPKA RUCHOMEGO:

- **GG-STK88302L** - do słupka nr **6012 + 6403** (skrzydło bierne lewe)
- **GG-STK88302R** - do słupka nr **6012 + 6403** (skrzydło bierne prawe)

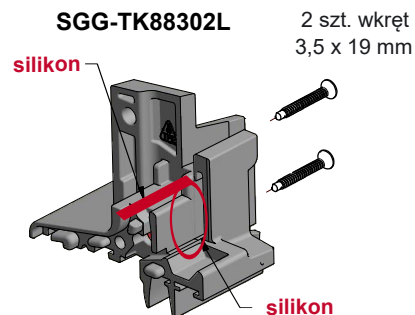
SŁUPEK RUCHOMY nr 6012



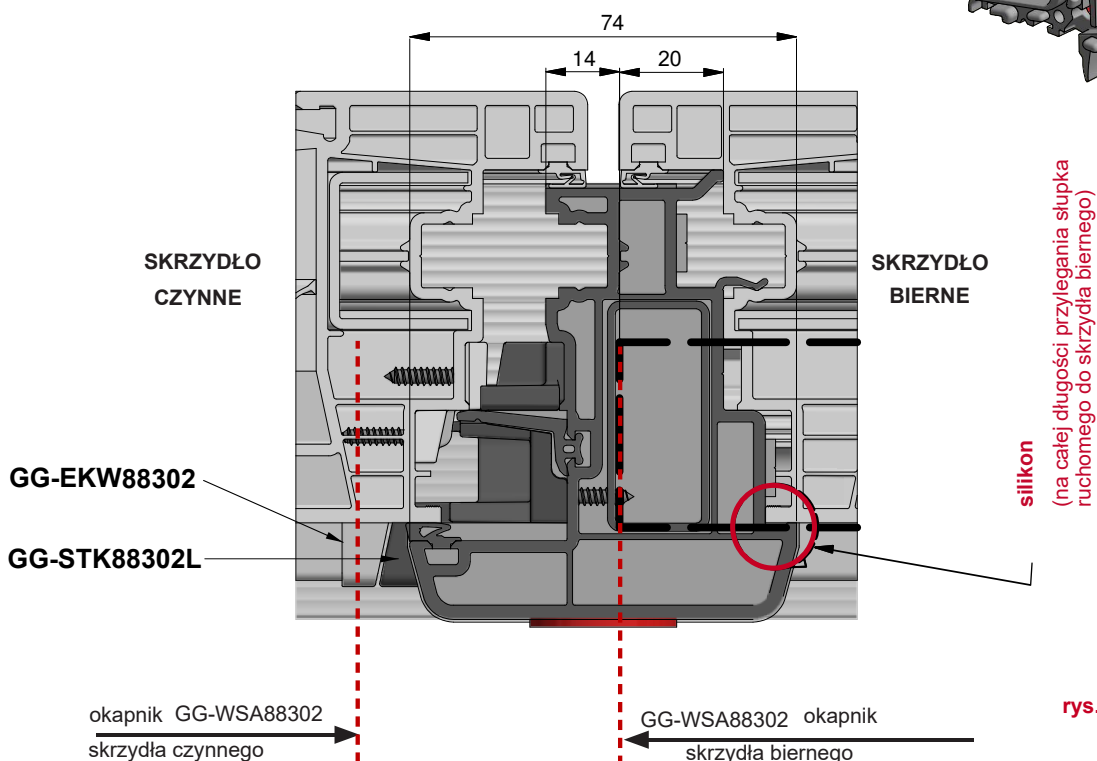
rys. 19

3. Do przyciętego na wymiar okapnika przykręć od strony zawiasowej zakończenie EKW wkrętem 3,5 x 32 mm ze stali nierdzewnej. (rys. 18)
4. Miejsce styku okapnika z zakończeniem uszczelnij silikonem na całej długości przylegania do skrzydła. (rys. 18)
5. Przykręć okapnik od spodu do skrzydła wkrętami 3,5 x 32 mm ze stali nierdzewnej po 50 mm od skrajnych boków okapnika i maksymalnie co 300 mm na całej jego długości. (rys. 16)
6. Przykręć końcówkę STK wkrętem ze stali nierdzewnej 3.5 x 19 mm od strony zamykającej do skrzydła, uprzednio uszczelnij silikonem. (rys. 24)
7. Wsuń 2 szt. uszczelki BD10 do okapnika na całą długość okapnika wraz z zakończeniami i zabezpiecz przed ich przesunięciem z jednej strony klejem sekundowym.

DŁUGOŚĆ OKAPNIKA SKRZYDŁA BIERNEGO
= szerokość skrzydła (bez słupka) - 44 mm



rys. 24



rys. 25

MONTAŻ OKAPNIKA SKRZYDŁA BIERNEGO GG-STK88302

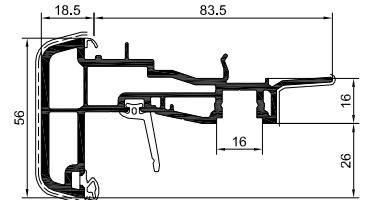
MONTAŻ

1. Profil słupka ruchomego wraz zaśplkami (górną i dolną) przymocuj do skrzydła zgodnie z technologią przewidzianą przez systemodawcę profili.
2. Upewnij się, że posiadasz łącznik słupka ruchomego STK odpowiednio dobrany do profilu:

ŁĄCZNIK SŁUPKA RUCHOMEGO:

- **GG-STK88302L** - do słupka nr **6020 + 6425** (skrzydło bierne lewe)
- **GG-STK88302R** - do słupka nr **6020 + 6425** (skrzydło bierne prawe)

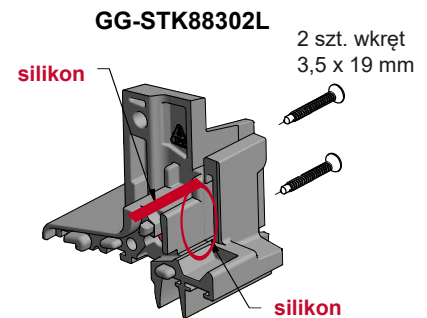
SŁUPEK RUCHOMY nr 6020



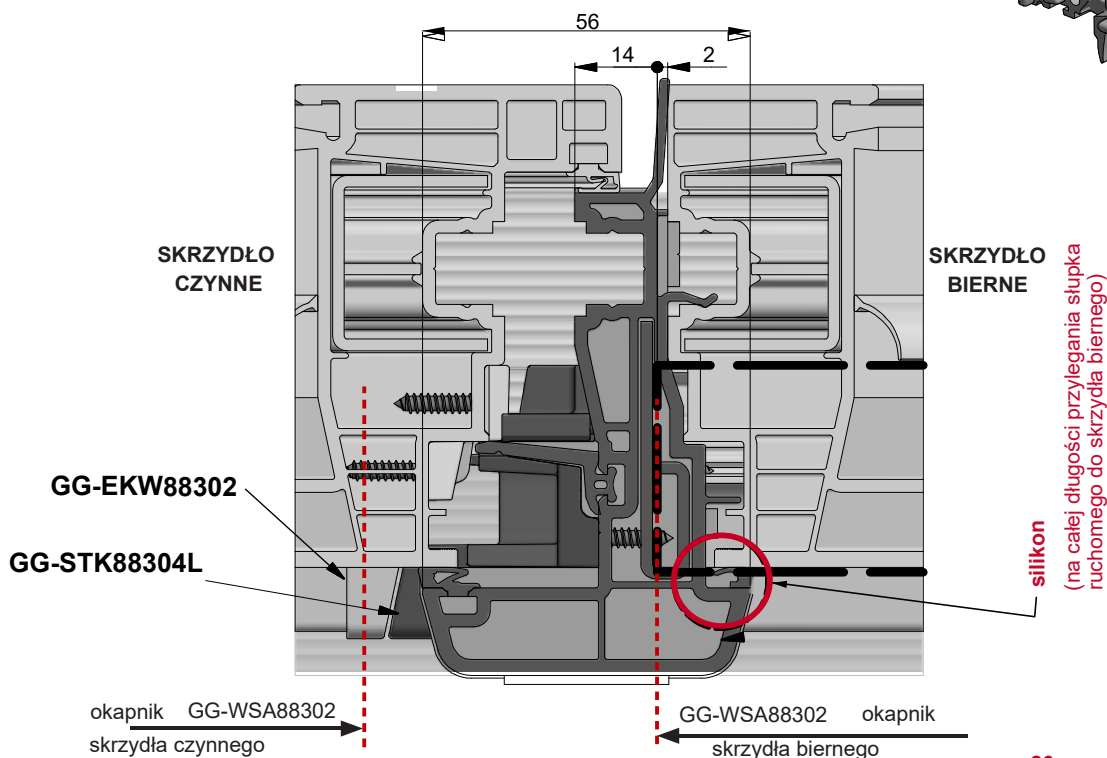
rys. 22

3. Do przyciętego na wymiar okapnika przykręć od strony zawiasowej zakończenie EKW wkrętem 3,5 x 32 mm ze stali nierdzewnej. (rys. 18)
4. Miejsce styku okapnika z zakończeniem uszczelnij silikonem na całej długości przylegania do skrzydła. (rys. 18)
5. Przykręć okapnik od spodu do skrzydła wkrętami 3,5 x 32 mm ze stali nierdzewnej po 50 mm od skrajnych boków okapnika i maksymalnie co 300 mm na całej jego długości. (rys. 16)
6. Przykręć końcówkę STK wkrętem ze stali nierdzewnej 3.5 x 19 mm od strony zamykającej do skrzydła, uprzednio uszczelnij silikonem. (rys. 24)
7. Wsuń 2 szt. uszczelki BD10 do okapnika na całą długość okapnika wraz z zakończeniami i zabezpiecz przed ich przesunięciem z jednej strony klejem sekundowym.

DŁUGOŚĆ OKAPNIKA SKRZYDŁA BIERNEGO
= szerokość skrzydła (bez słupka, bez przyłgi) - 42 mm



rys. 24



rys. 26

MONTAŻ OKAPNIKA SKRZYDŁA BIERNEGO GG-STK88303

MONTAŻ

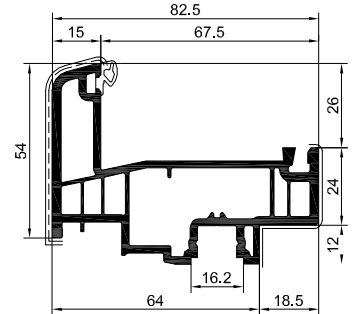
SŁUPEK RUCHOMY nr 6029

1. Upewnij się, że posiadasz łącznik słupka ruchomego STK odpowiednio dobrany do profilu:

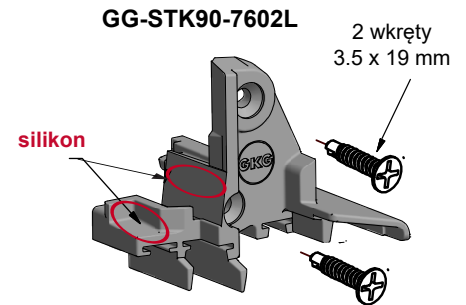
ŁĄCZNIK SŁUPKA RUCHOMEGO:

- **GG-STK88303L** - do słupka nr **6029 + 6301** (skrzydło bierne lewe)
- **GG-STK88303R** - do słupka nr **6029 + 6301** (skrzydło bierne prawe)

2. Do przyciętego na wymiar okapnika przykręć od strony zawiasowej zakończenie EKW wkrętem 3,5 x 32 mm ze stali nierdzewnej. (rys. 18)
3. Miejsce styku okapnika z zakończeniem uszczelnij silikonem na całej długości przylegania do skrzydła. (rys. 18)
4. Przykręć okapnik od spodu do skrzydła wkrętami 3,5 x 32 mm ze stali nierdzewnej po 50 mm od skrajnych boków okapnika i maksymalnie co 300 mm na całej jego długości. (rys. 16)
5. Przykręć końcówkę STK wkrętem ze stali nierdzewnej 3,5 x 19 mm od strony zamykającej do skrzydła, uprzednio uszczelnij silikonem. (rys. 27)
6. Wsuń 2 szt. uszczelki BD10 do okapnika na całą długość okapnika wraz z zakończeniami i zabezpiecz przed ich przesunięciem z jednej strony klejem sekundowym.

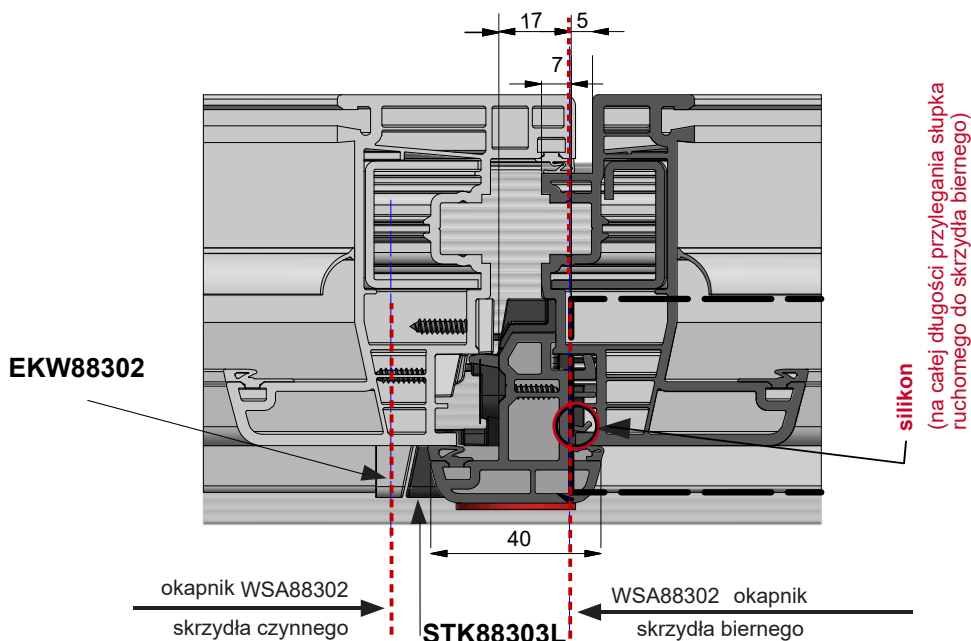


rys. 27



rys. 28

**DŁUGOŚĆ OKAPNIKA (WSA)
SKRZYDŁA BIERNEGO
= szerokość skrzydła (bez słupka) – 44 mm**



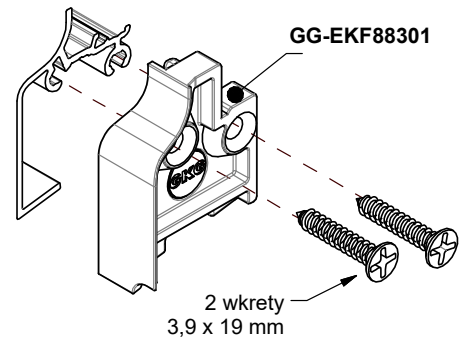
rys. 29

MONTAŻ SZKLENIA STAŁEGO

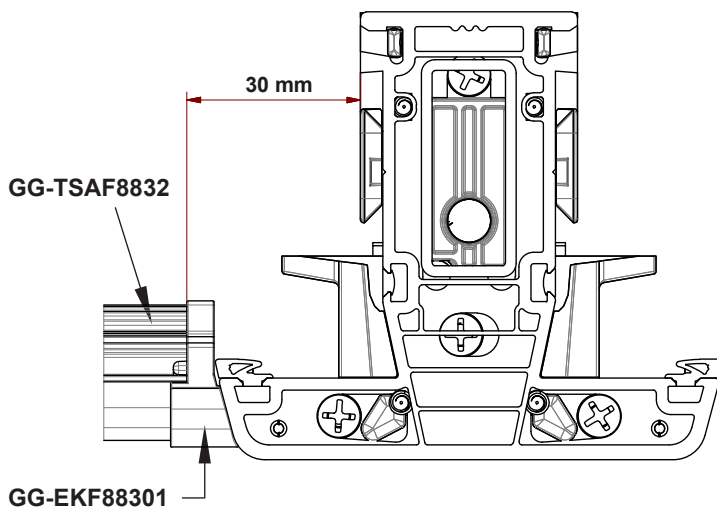
GG-EKF88301 – ZAKOŃCZENIA NAKŁADKI SZKLENIA STAŁEGO W SKRZYDLE

GG-TSAF8832 – PROFIL NAKŁADKI SZKLENIA STAŁEGO W SKRZYDLE NA PROGU

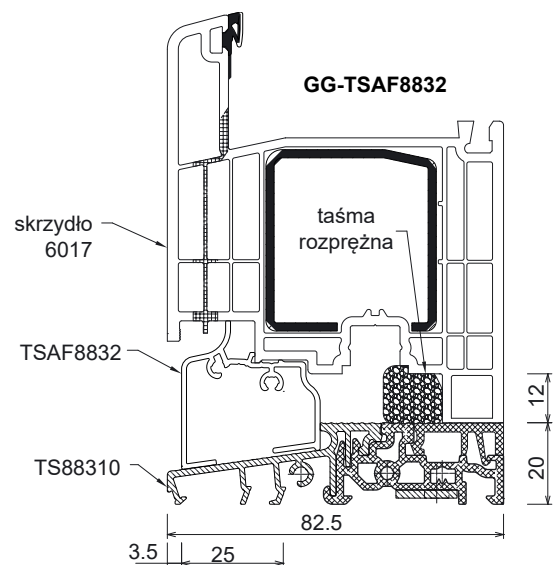
- wykonany z aluminium anoda EV1
- szybki montaż z profilem skrzydła na progu - BEZ FREZOWANIA
- zapewnia taki sam poziom dolnej linii szyb w skrzydle czynnym i stałym
- wyposażony w taśmę samoprzylepną od strony progów i od strony skrzydła
- standardowe odprowadzenie wody od spodu z komory skrzydła
- profil nakładki szklenia stałego w skrzydle na progu zapewnia prawidłowe podparcie skrzydła stałego bez konieczności frezowania profili



rys. 30



rys. 31

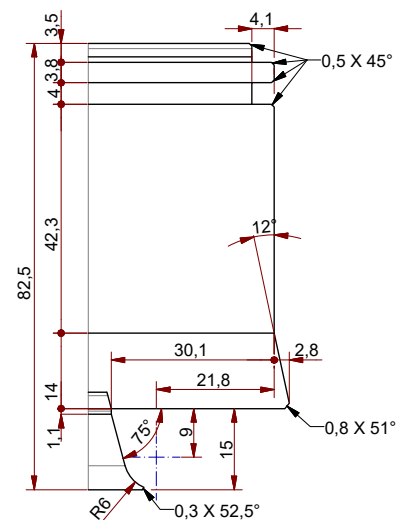


rys. 32

MONTAŻ

1. Podczas cięcia profili uwzględnij luz pomiędzy wrębem okuciowym skrzydła a progim 12 mm.
2. Profil nakładki szklenia stałego TSAF przytnij na wymiar światła między ościeżnicą a słupkiem stałym. Uwzględnij wymiar **30 mm** od wewnętrznego wrębu zaczepowego dla słupka stałego i dla ościeżnicy. (rys. 31)
3. Przygotuj profil skrzydła, przytnij na żądany wymiar i odfrezuj konturowo jak przy słupku stałym.
4. Przykręć zakończenia nakładki EKF z profilem nakładki TSAF 4 wkrętami 3,5 x 19 mm.
5. Skręć profil Nakładki TSAF z profilem skrzydła wkrętami 3,5 x 32 mm co 300 mm.
6. Przyklej taśmę rozprężną na próg równo z górną krawędzią półki.
7. Wsuń tak połączone profile (skrzydła, nakładki wraz z zamontowanymi zakończeniami) na próg między ościeżnicą a słupkiem stałym. Zerwij ochronę taśmy samoprzylepnej z nakładki.
8. Skręć z 2 stron za pomocą kątowników stalowych wszystkie połączenia profilu skrzydła z ościeżnicą i skrzydła ze słupkiem od strony pakietu szybowego (możliwe mocowanie za pomocą kości montażowych).

FREZOWANIE KONTUROWE



DRZWI OTWIERANE NA ZEWNĄTRZ

PRZYGOTOWANIE

TSA8831- profil nakładki szklenia stałego EV1 (37,5 mm)

1. W drzwiach otwieranych na zewnątrz montowany jest ten sam próg, lecz skierowany skosem odpływu wody do wewnątrz pomieszczenia.
2. W celu wyrównania płaszczyzny i pozbycia się niepożądanego spadku od strony podłogi zastosuj nakładkę aluminiową EV1 nr **TSA8831** o szerokości 40 mm. (rys. 33)
3. Dotnij łączniki pionowe SH według wzoru: (rys. 34)

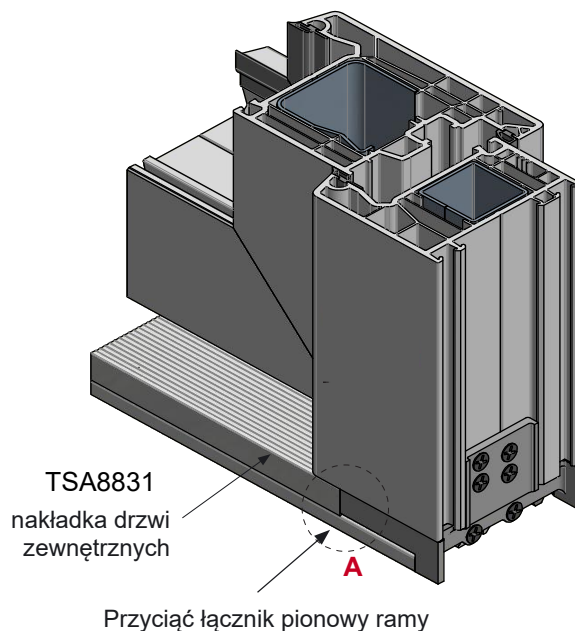
DŁUGOŚĆ NAKŁADKI ZEWN. TSAF

Dla nr **6001, 6002** wymiar **X = 42 mm**

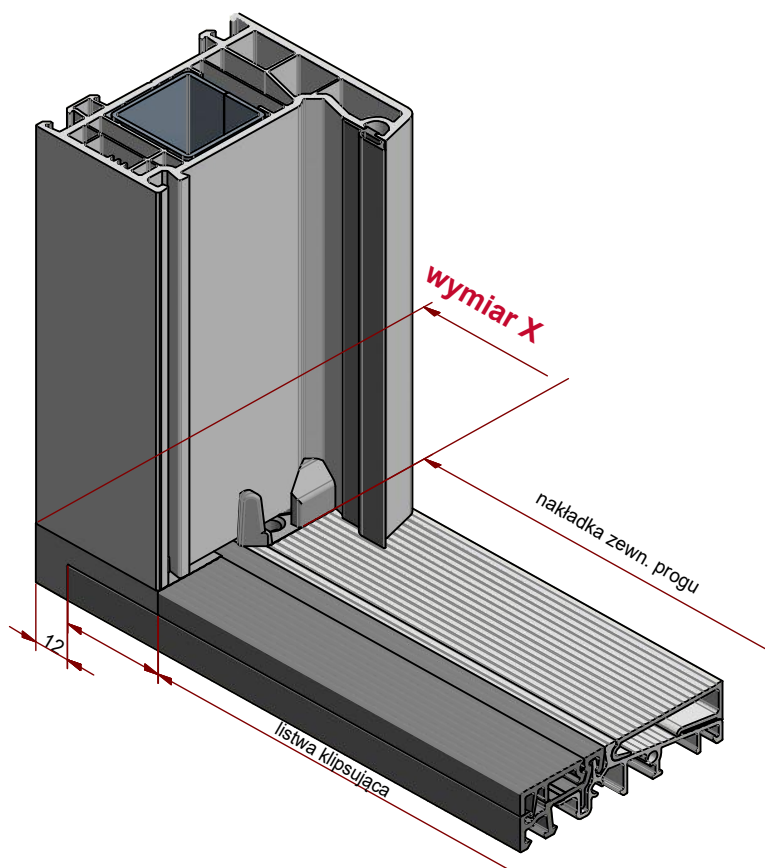
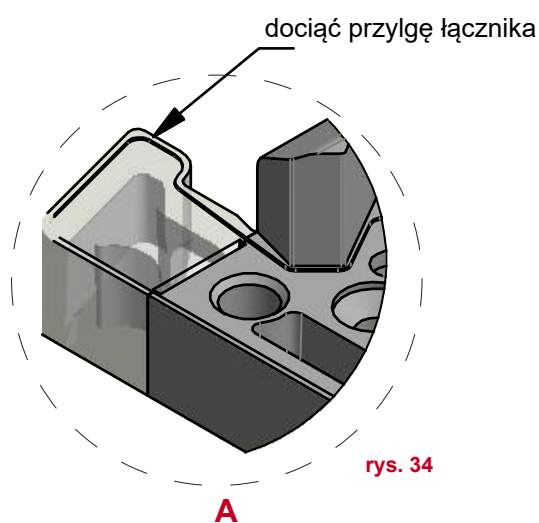
Dla nr **6015, 6016** wymiar **X = 56 mm**

Dla nr **6035** wymiar **X = 90 mm**

Dla nr **6036** wymiar **X = 90 mm**



rys. 33



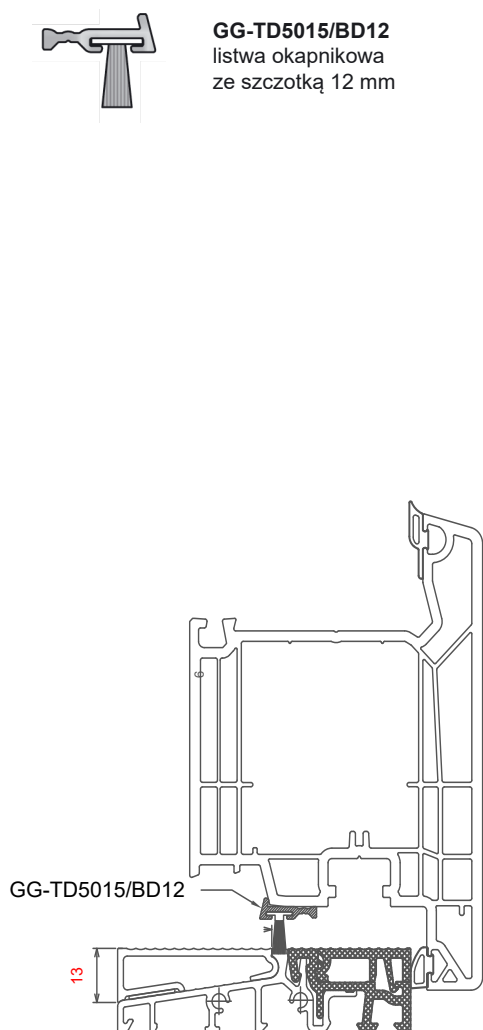
rys. 35

DRZWI OTWIERANE NA ZEWNĄTRZ

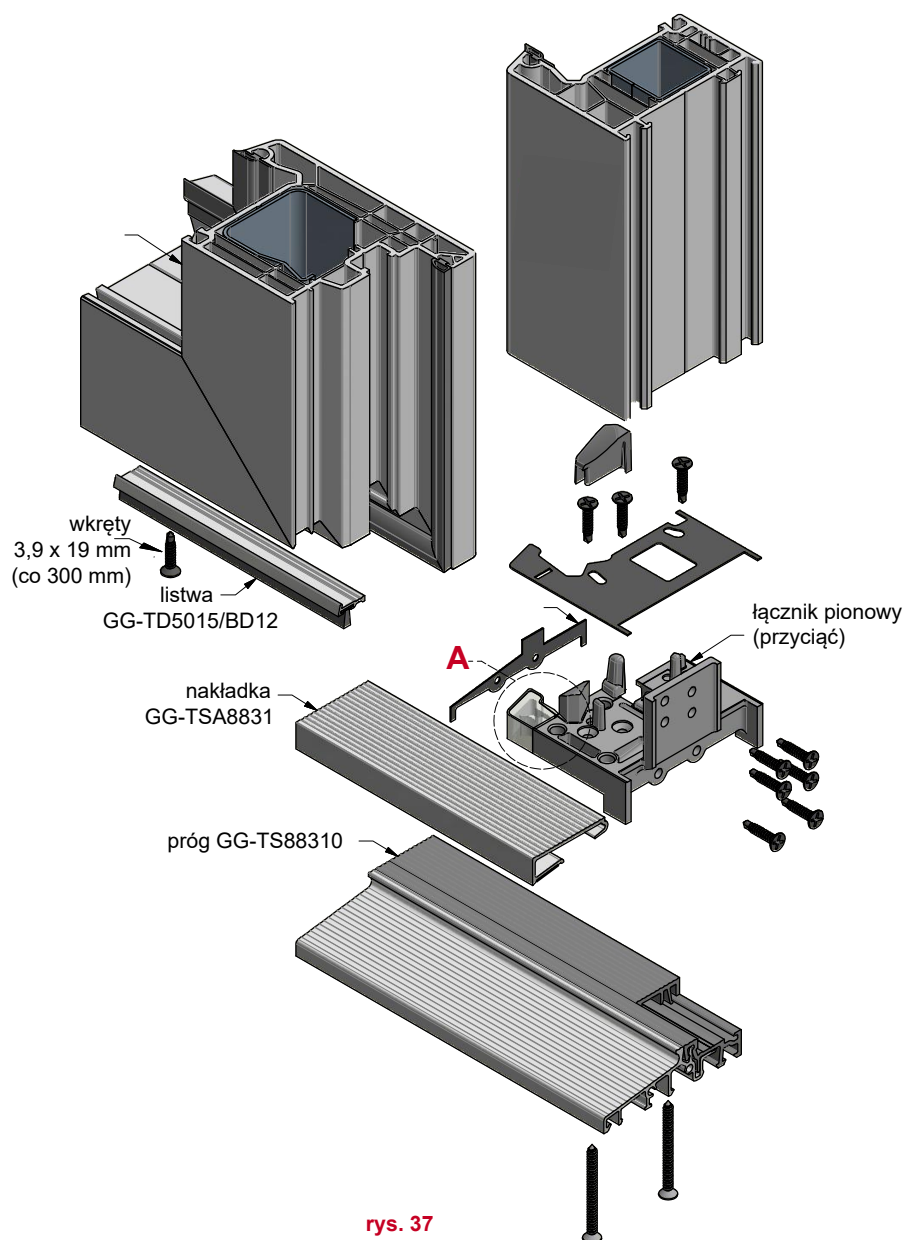
MONTAŻ

Przebieg montażu drzwi otwieranych na zewnątrz ilustruje rysunek. (rys. 37)

1. Przytnij przylgę łącznika SH na długości 19 mm.
2. Przykręć docięty łącznik zgodnie z instrukcją montażu. (str. 6)
3. Zerwij folię ochronną z progów.
4. Przyklej nakładkę progów przyciętą na wymiar światła między łącznikami na taśmę samoprzylepną.
5. Od spodu skrzydła przykręć wkrętami 3,9 x 19 mm co 300 mm listwę okapnikową z pojedynczą lub podwójną szczotką w zależności od skrzydła (rys. 36) lub okapnik WSA9076 w drzwiach dwuskrzydłowych ze słupkiem ruchomym.



rys. 36



rys. 37

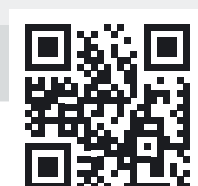
CERTYFIKATY

Zbadane właściwości użytkowe progów COMBI - GEALAN S9000

KONSTRUKCJA	Przepuszczalność powietrza wg DIN EN 1026 wg DIN EN 12207	Wodoszczelność wg DIN EN 1027 wg DIN EN 12208	Obciążenie wiatrem wg DIN EN 12210 wg DIN EN 12211	CERTYFIKAT
1 skrzydłowa AD drzwiowa	klasa 4	klasa 8A	klasa C3	PIV w Velbert Nr 40-69/15 z 02.09.2015 r.
2 skrzydłowa AD balkonowa ze słupkiem ruchomym	klasa 4	klasa 9A	klasa B2	PIV w Velbert Nr 40-67/15 z 01.09.2015 r.
2 skrzydłowa MD balkonowa ze słupkiem ruchomym	klasa E900	klasa 9A	klasa B2	PIV w Velbert Nr 40-68/15 z 01.09.2015 r.

NOTATKI

NOTATKI



//ALUMASTER®
WINDOWS AND DOORS SOLUTIONS

-  Alumaster Polska Sp. z o.o.
ul. Towarowa 7, 87-100 Toruń, Polska
-  tel. +48 56 623 13 23
-  alumaster@alumaster.pl
-  www.alumaster.pl